

# 現在の感染・療養状況等について

大阪府健康医療部

1 陽性者数等の推移

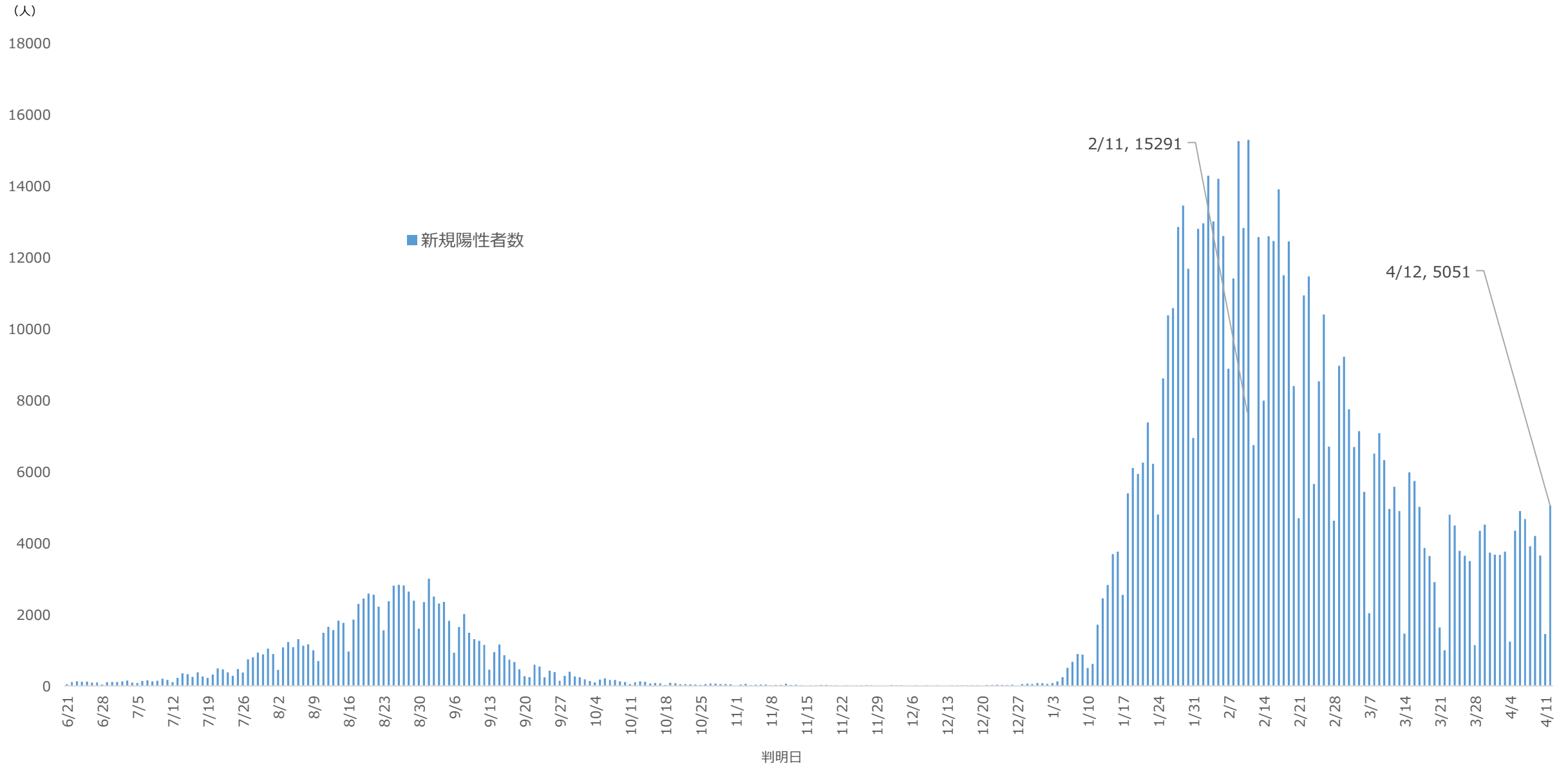
P3~13

2 入院・療養状況

P14~24

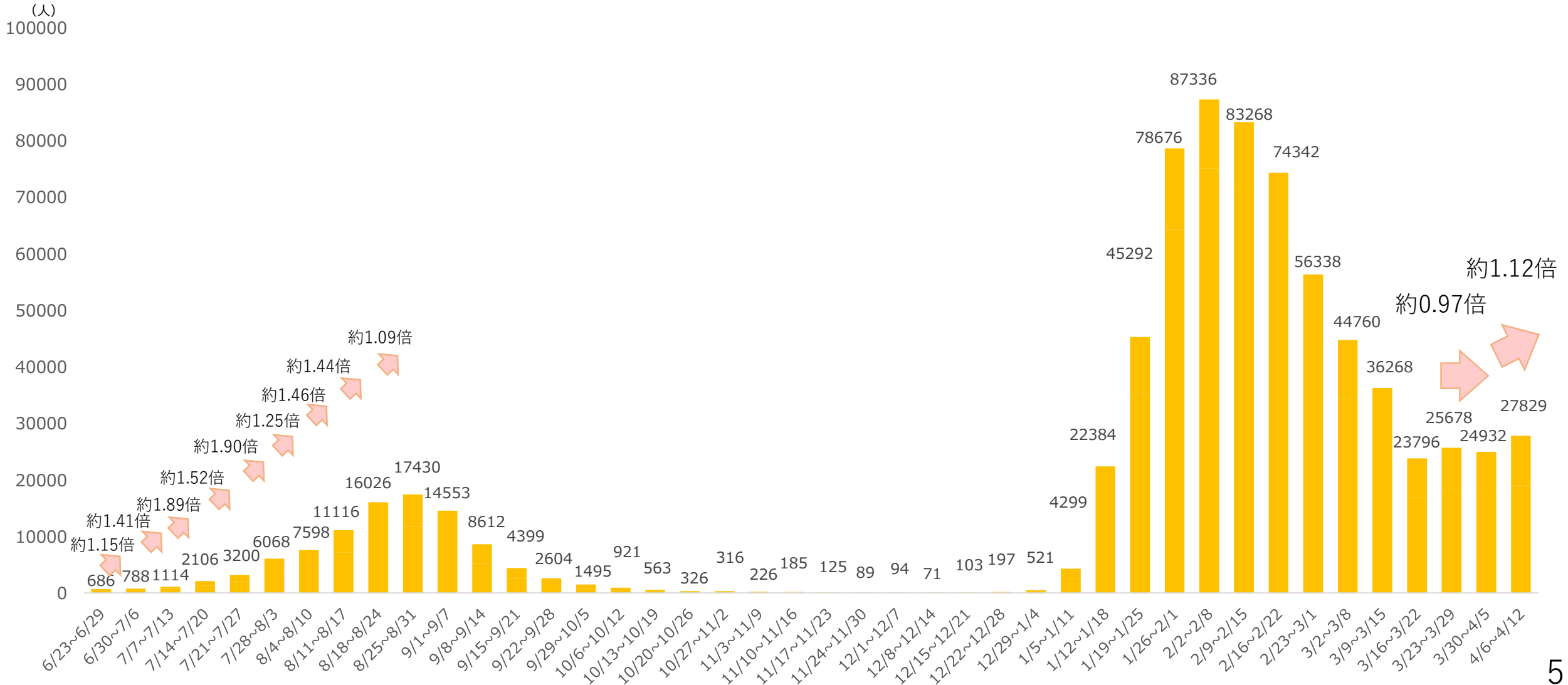
# 1 陽性者数等の推移

# 陽性者数の推移（4月12日時点）



# 7日間毎の新規陽性者数(4月12日時点)

◆ 新規陽性者数は、増加傾向(直近1週間は平均3,976人/日)。



# 新規陽性者数及び前週同曜日増加比の推移（4月12日時点）

上段：新規陽性者数  
下段：前週同曜日増加比

◆ 4月2日以降、連続して前週同曜日を上回っており、増加傾向。

	日	月	火	水	木	金	土	
2月	30	31	2/1	2	3	4	5	週合計
	11,683 (1.88)	6,942 (1.45)	12,800 (1.49)	12,954 (1.25)	14,288 (1.35)	13,005 (1.01)	14,199 (1.06)	85,871 (1.28)
	6	7	8	9	10	11	12	週合計
	12,600 (1.08)	8,882 (1.28)	11,408 (0.89)	15,259 (1.18)	12,823 (0.90)	15,291 (1.18)	6,743 (0.47)	83,006 (0.97)
	13	14	15	16	17	18	19	週合計
	12,571 (1.00)	7,990 (0.90)	12,591 (1.10)	12,458 (0.82)	13,907 (1.08)	11,500 (0.75)	12,448 (1.85)	83,465 (1.01)
	20	21	22	23	24	25	26	週合計
	8,399 (0.67)	4,696 (0.59)	10,934 (0.87)	11,467 (0.92)	5,652 (0.41)	8,529 (0.74)	10,400 (0.84)	60,077 (0.72)

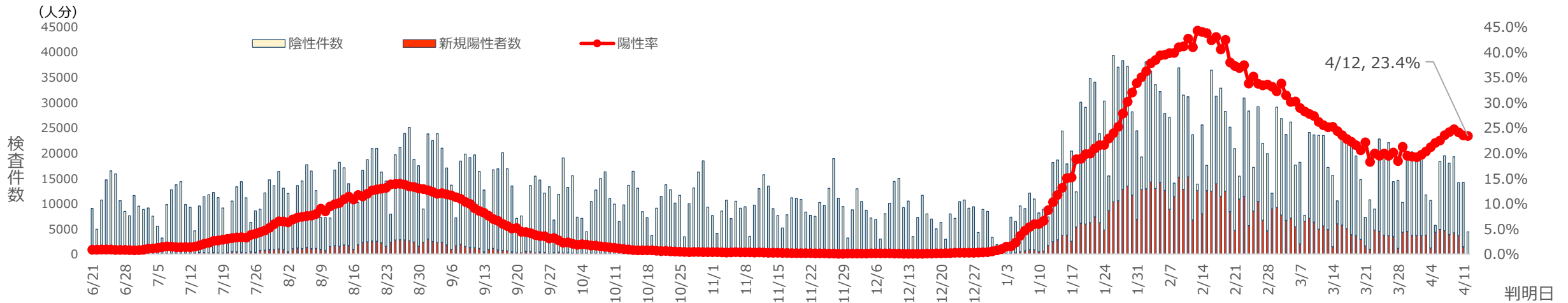
	日	月	火	水	木	金	土	
3月	27	28	3/1	2	3	4	5	週合計
	6,703 (0.80)	4,625 (0.98)	8,962 (0.82)	9,215 (0.80)	7,745 (1.37)	6,692 (0.78)	7,133 (0.69)	51,075 (0.85)
	6	7	8	9	10	11	12	週合計
	5,432 (0.81)	2,036 (0.44)	6,507 (0.73)	7,074 (0.77)	6,320 (0.82)	4,955 (0.74)	5,577 (0.78)	37,901 (0.74)
	13	14	15	16	17	18	19	週合計
	4,896 (0.90)	1,466 (0.72)	5,980 (0.92)	5,739 (0.81)	5,009 (0.79)	3,865 (0.78)	3,639 (0.65)	30,594 (0.81)
	20	21	22	23	24	25	26	週合計
	2,908 (0.59)	1,638 (1.12)	998 (0.17)	4,790 (0.83)	4,490 (0.90)	3,782 (0.98)	3,644 (1.00)	22,250 (0.73)
27	28	29	30	31	4/1	2	週合計	
3,493 (1.20)	1,139 (0.70)	4,340 (4.35)	4,517 (0.94)	3,734 (0.83)	3,670 (0.97)	3,666 (1.01)	24,559 (1.10)	
4月	3	4	5	6	7	8	9	週合計
	3,757 (1.08)	1,241 (1.09)	4,347 (1.00)	4,896 (1.08)	4,673 (1.25)	3,908 (1.06)	4,200 (1.15)	27,022 (1.10)
	10	11	12	13	14	15	16	週合計
3,652 (0.97)	1,449 (1.17)	5,051 (1.16)						

# 検査件数と陽性率（4月12日時点）

◆ 陽性率は20%を超過した状況が続き、市中に感染がまん延している状態。

## 【行政検査】

※算出方法：「1週間の陽性者数（疑似症を除く）／1週間の検体採取をした人数」



## 【自費検査】

自費検査（府内に営業所がある自費検査のみを提供する民間会社等）及び新型コロナ検査実施事業者（薬局等）において有料で実施した検査件数

期間	自費検査件数	(参考値) 陽性判明数 ※1	陽性判明率
1/3～1/9	7,540 件	180 名	2.4 %
1/10～1/16	15,050 件	424 名	2.8 %
1/17～1/23	27,585 件	767 名	2.8 %
3/7～3/13	5,218 件	153 名	2.9 %
3/14～3/20	4,050 件	124 名	3.1 %
3/21～3/27	4,393 件	108 名	2.5 %
3/28～4/3	3,203 件	75 名	2.3 %

## 【無料検査】

新型コロナ検査実施事業者（薬局等）で実施された検査件数（ワクチン・検査パッケージ等定着促進事業と感染拡大傾向時の一般検査事業の合計）

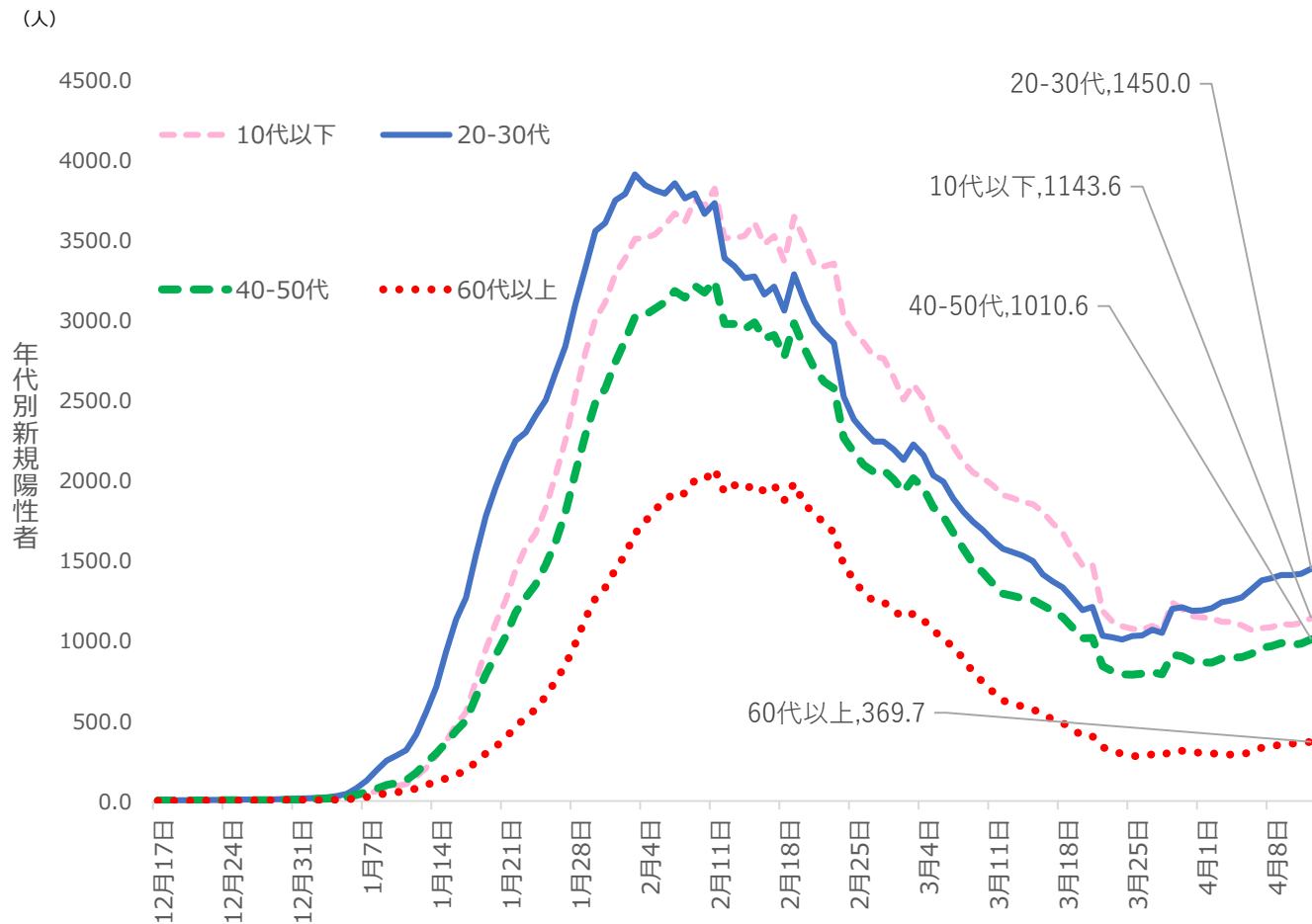
期間	無料検査件数	(参考値) 陽性判明数 ※1	陽性判明率
1/3～1/9	21,246 件	415 名	2.0 %
1/10～1/16	43,460 件	2,124 名	4.9 %
1/17～1/23	66,943 件	5,157 名	7.7 %
3/7～3/13	44,475 件	2,384 名	5.4 %
3/14～3/20	44,508 件	1,602 名	3.6 %
3/21～3/27	45,668 件	1,933 名	4.2 %
3/28～4/3	53,250 件	2,150 名	4.0 %

※1 陽性判明数の中には、府外に発生届が提出されている人や確定診断されていない人も含まれるため、陽性判明数は参考値としています。（陽性者数は、国のシステム（HER-SYS）上、行政検査、自費検査、無料検査のいずれで陽性となったかは区別ができません。）

# 年代別新規陽性者数の推移（4月12日時点）

◆ 全年代にて増加傾向が見られるが、特に20・30代が増加。

【年代別新規陽性者数（7日間移動平均）の推移】



【年代別新規陽性者数（7日間移動平均）前日増加比】

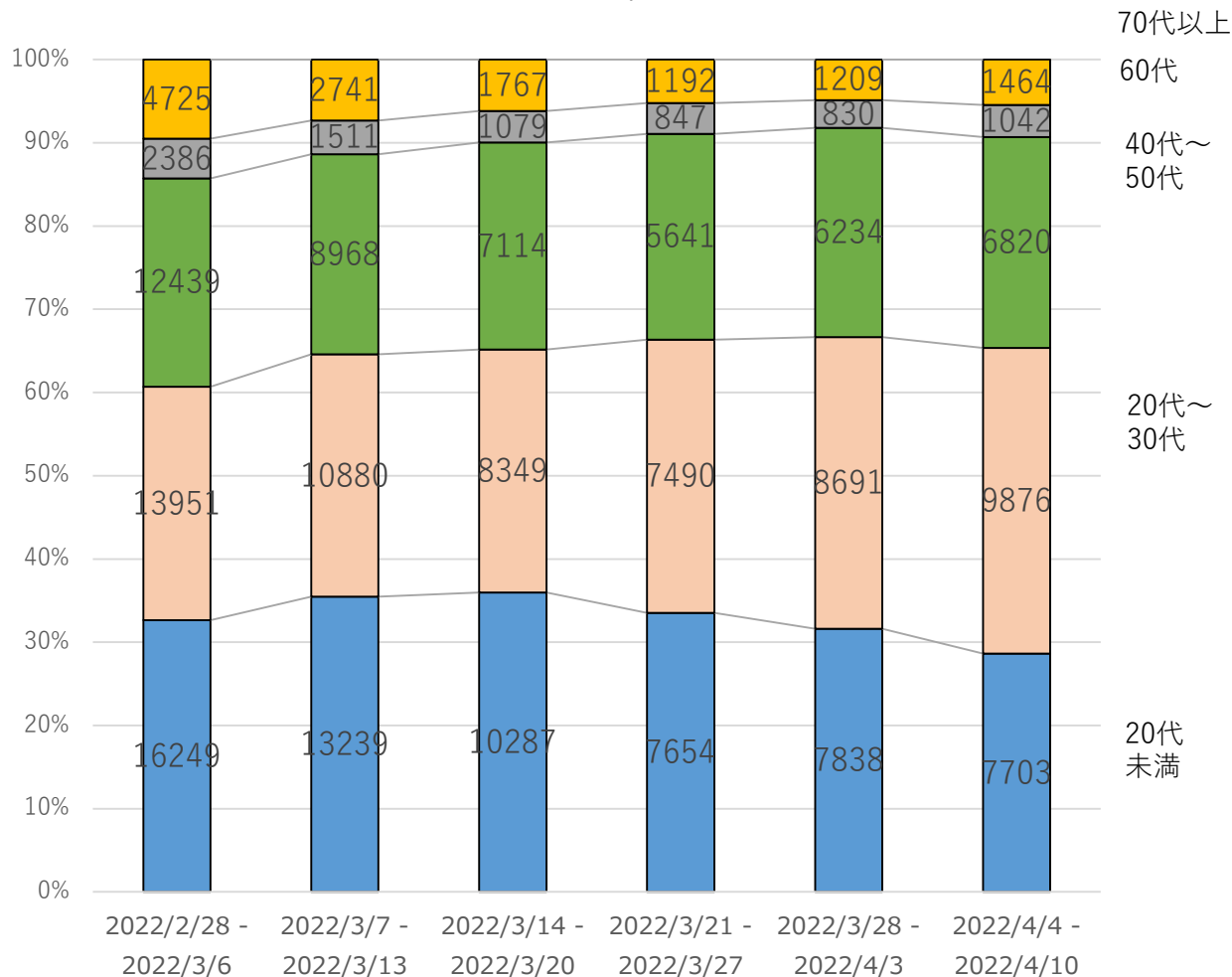
	4/1	4/2	4/3	4/4	4/5	4/6	4/7	4/8	4/9	4/10	4/11	4/12
曜日	金	土	日	月	火	水	木	金	土	日	月	火
10代以下	0.99	1.00	0.98	1.00	0.98	0.97	1.01	1.01	1.02	1.00	1.01	1.03
20~30代	1.00	1.01	1.03	1.01	1.01	1.04	1.04	1.01	1.01	1.00	1.01	1.02
40~50代	0.99	1.00	1.03	1.01	1.00	1.02	1.04	1.01	1.02	0.99	1.01	1.03
60代以上	0.99	0.98	0.98	0.99	1.01	1.03	1.10	1.02	1.05	1.01	1.01	1.02



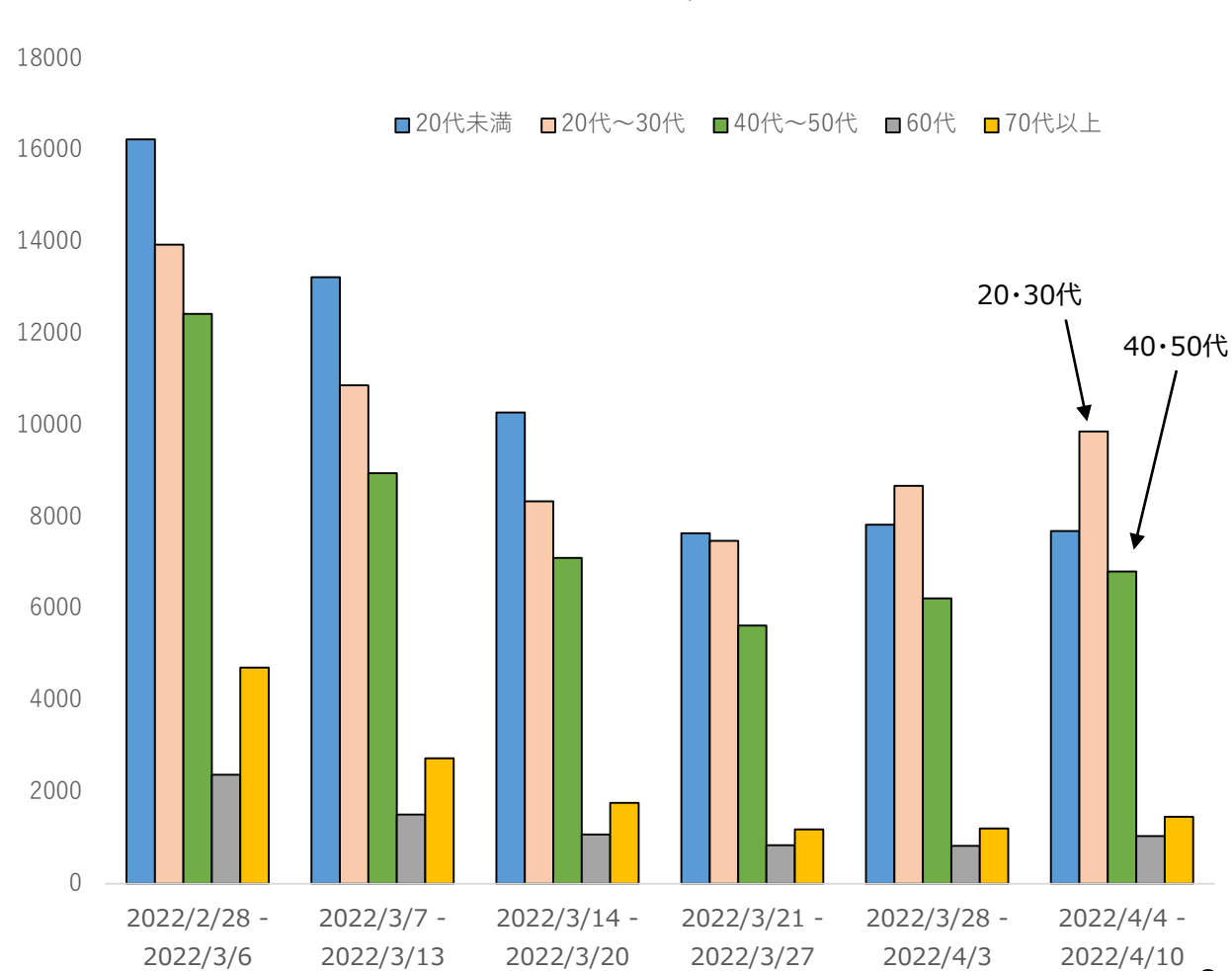
# 年代別新規陽性者数の推移（4月10日時点）

- ◆ 新規陽性者数に占める20・30代の割合が増加傾向にあり（直近1週間は36.7%）、60代以上の割合も直近1週間は増加に転じた（9.3%）。
- ◆ 実数では、20・30代や40・50代の増加幅が大きく、その他の年代においても増加。

陽性者の年齢区分（割合, 1週間単位）

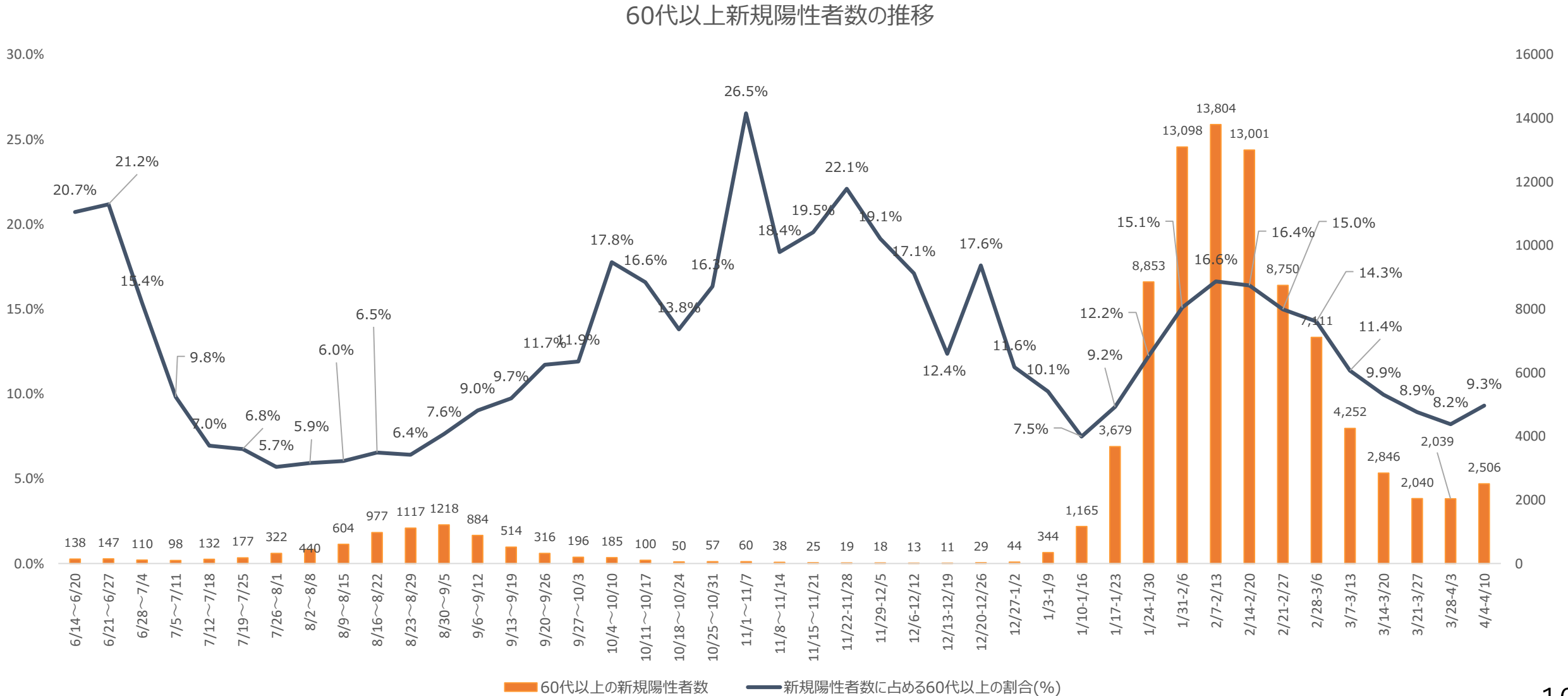


陽性者の年齢区分（実数, 1週間単位）



# 60代以上の新規陽性者数と陽性者数に占める割合の推移 (4月10日時点)

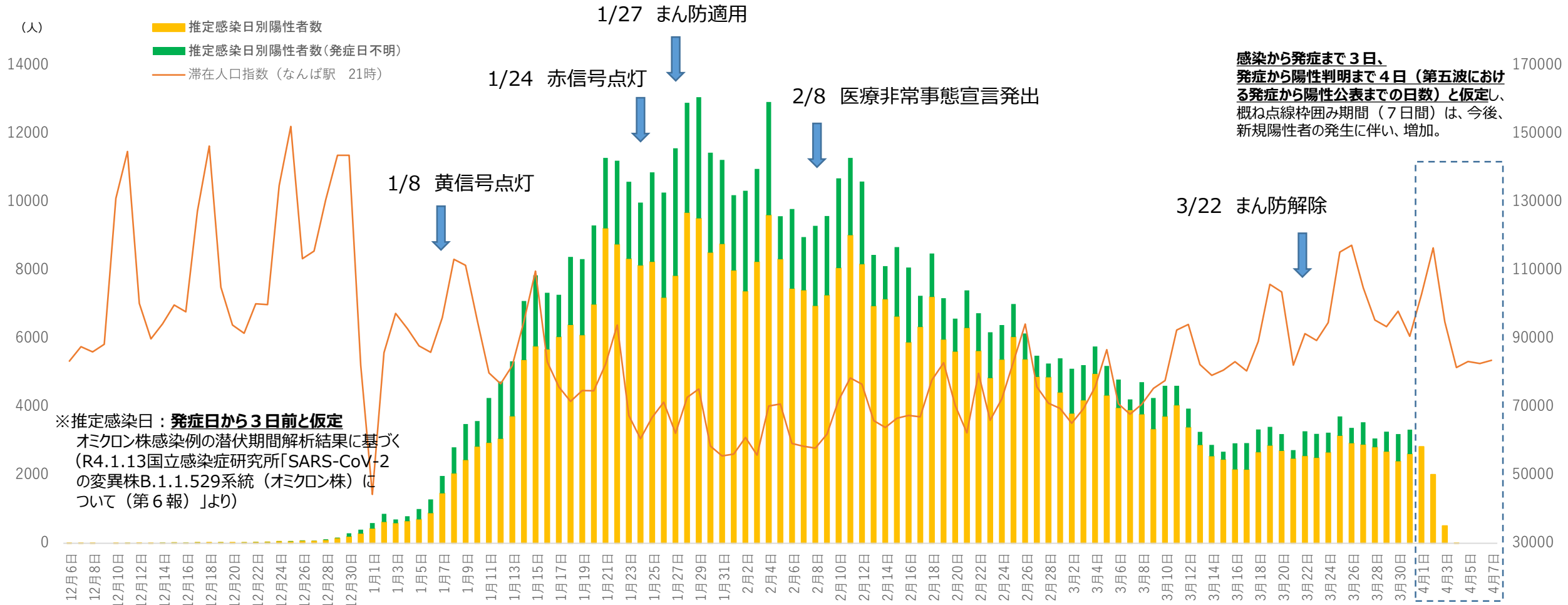
◆ 60代以上の新規陽性者数が直近1週間で増加し、陽性者数に占める割合も増加。今後の推移を注視。



# 推定感染日別陽性者数と人流（夜間）（4月7日時点）

◆ 3月中旬以降、推定感染日別陽性者数は横ばい。人流は増加傾向。

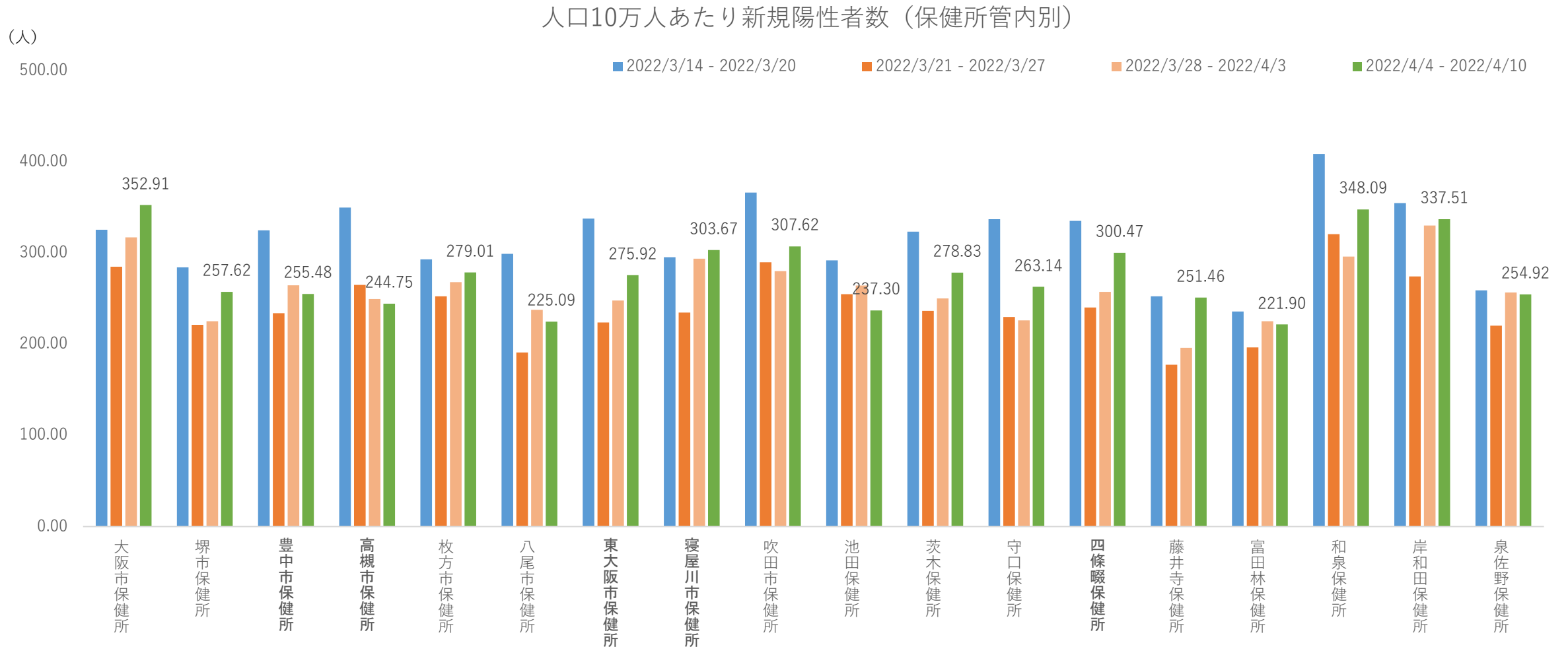
（令和3年12月17日以降令和4年4月7日までの判明日分）（N = 574,622名（調査中、無症状を除く））



※有症状で発症日が確認できなかった事例について、陽性判明日から7日遡って算出  
 人流は、駅中心半径500mエリアの各時間ごと滞在人口をカウント【出典：株式会社Agoop】

# 第六波の保健所管内別陽性者の状況（4月10日時点）

◆ 多くの保健所管内において、増加傾向。



【池田】池田市・箕面市・豊能町・能勢町 【茨木】茨木市・摂津市・島本町 【守口】守口市・門真市 【四條畷】大東市・四條畷市・交野市  
 【藤井寺】松原市・羽曳野市・柏原市・藤井寺市 【富田林】富田林市・河内長野市・大阪狭山市・太子町・河南町・千早赤阪村  
 【和泉】泉大津市・和泉市・高石市・忠岡町 【岸和田】岸和田市・貝塚市 【泉佐野】泉佐野市・泉南市・阪南市・熊取町・田尻町・岬町

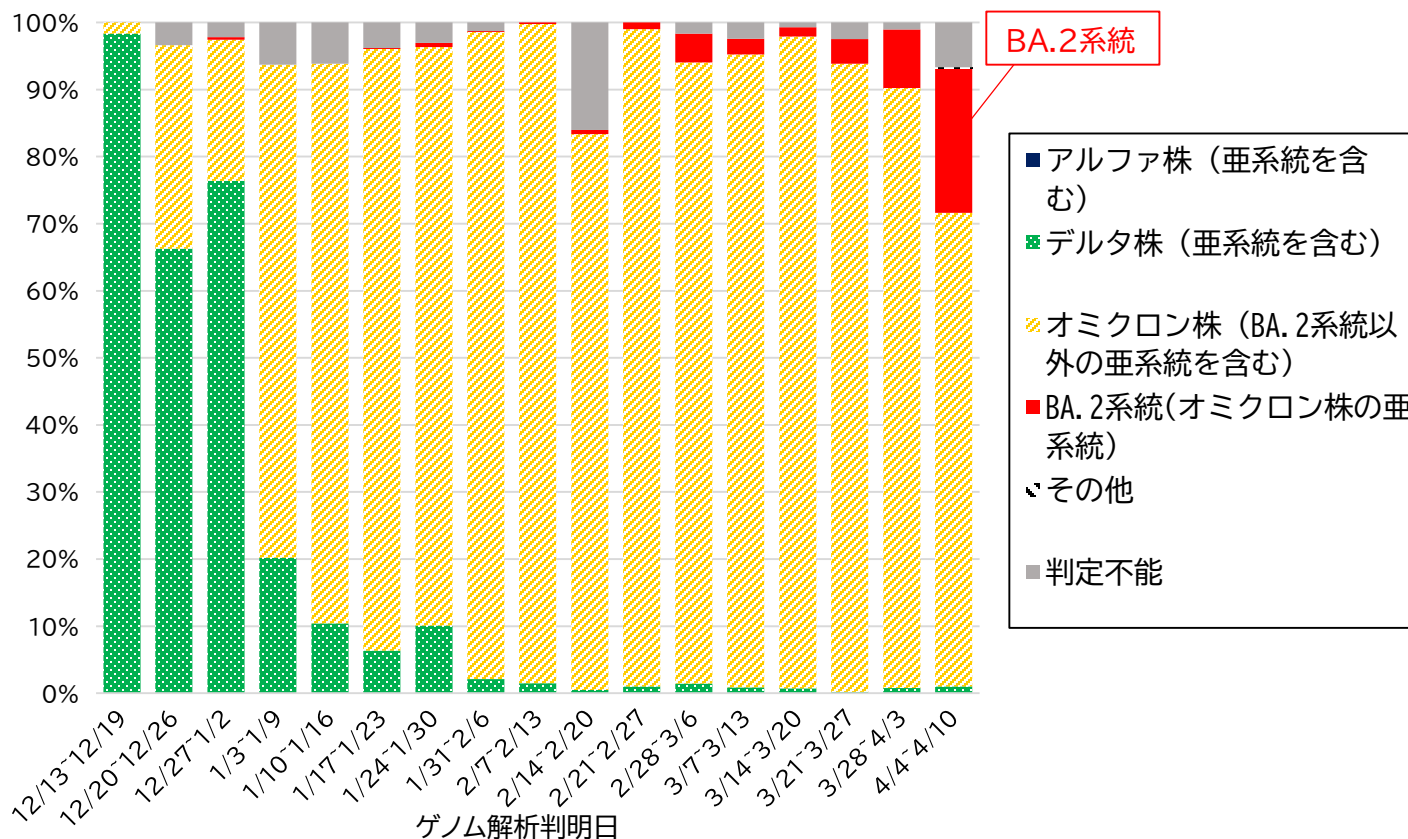
※居住地による（居住地为非公表、不明、調査中、他都道府県等を除く）

# ゲノム解析結果及びオミクロン株 (BA.2系統) の検出状況

◆ 直近1週間の変異株スクリーニング検査では、BA.2系統疑いの検出が約7割。

## ○ゲノム解析により判明した変異株の検出割合

(対象期間に検出されたpango lineage(新型コロナウイルスの国際的な系統分類命名法)別に集計)



## ○ゲノム解析結果

	BA.2系統確定例
新規判明 (4/4~4/10)	87
累計	252

## 【参考】BA.2系統に対応した変異株PCR検査実施状況

	3/21~3/27	3/28~4/3	4/4~4/10
BA.2系統疑い検出数	47	213	430
BA.2系統に対応した変異株PCR検査数	122	429	608
BA.2系統疑いの検出割合	約38.5%	約49.7%	約70.7%

※ゲノム解析はウイルス量の多い検体を対象にしており、全ての陽性検体を対象にはしていません。

また、感染拡大状況下による検査数増加に伴い、大量に検査可能な検査機関ほど、ゲノム解析に時間がかかる傾向にあります。

※検査機関からの結果報告日毎に集計しており、当該週における発症日や検体採取日毎の発生状況を表しているわけではありません。

※判定不能を除く

## 2 入院・療養状況

# 新型コロナウイルス感染症患者受入病床の確保・運用状況【重症・軽症中等症】

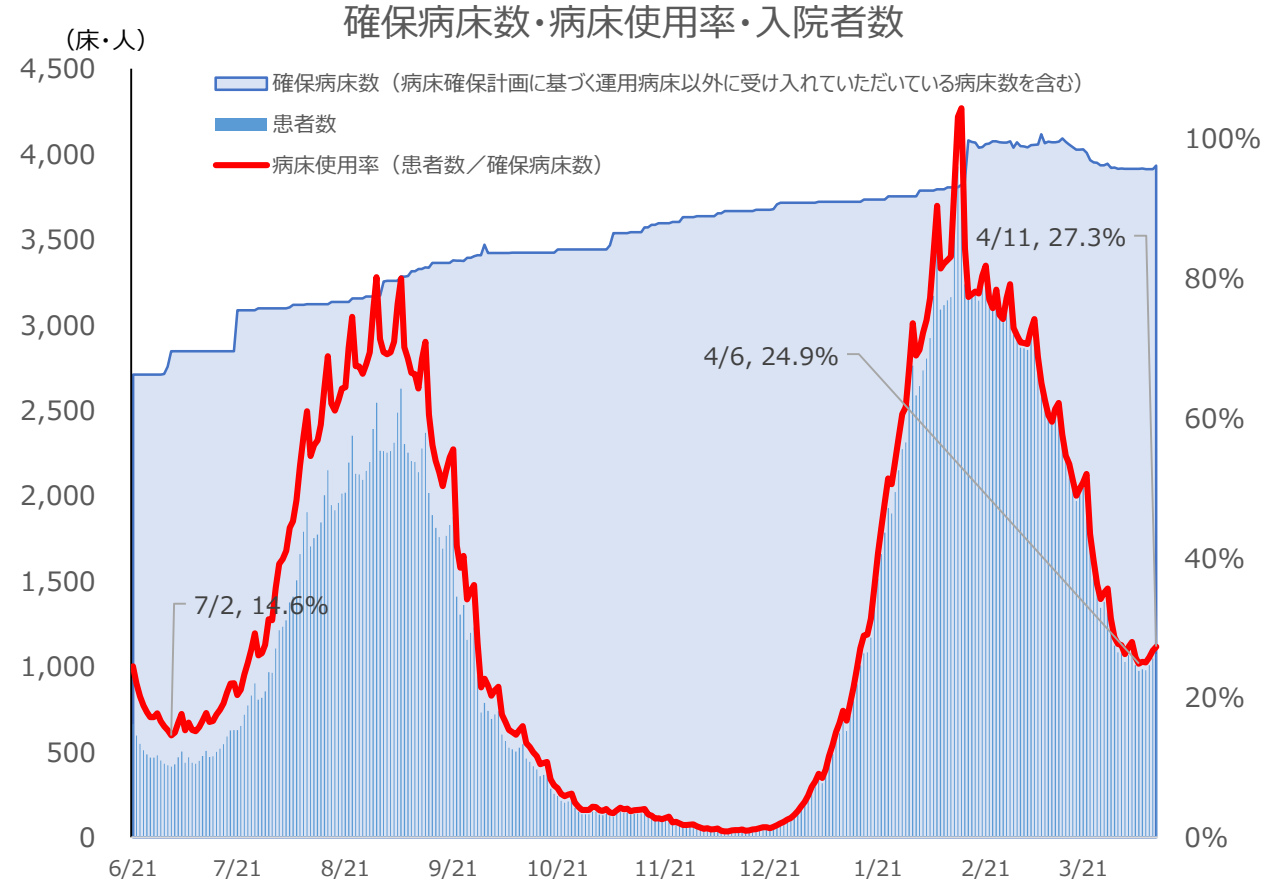
◆ 病床使用率は27.3%で、4月6日の24.9%を底に増加傾向。

## ● 確保病床と使用率

4月11日現在 **病床使用率27.3%**

病床数 3,933床 入院患者数 1,074人

※病床数には、病床確保計画に基づく確保病床以外の受入病床数3床を含める  
これら病床を病床数に含まない場合、27.3%



# 新型コロナウイルス感染症患者受入病床の確保・運用状況【重症】

◆ 4月11日時点では、使用率、運用率ともに減少傾向。

## ● 確保病床と使用率

4月11日現在 **病床使用率7.8% (11.6%)**

病床数 612床 入院患者数 48人 (71人)

※ ( ) の%、人数は、コロナは軽症中等症だが、その他疾病で重症病床における入院加療が必要な患者数23人を含めた場合の使用率と患者数

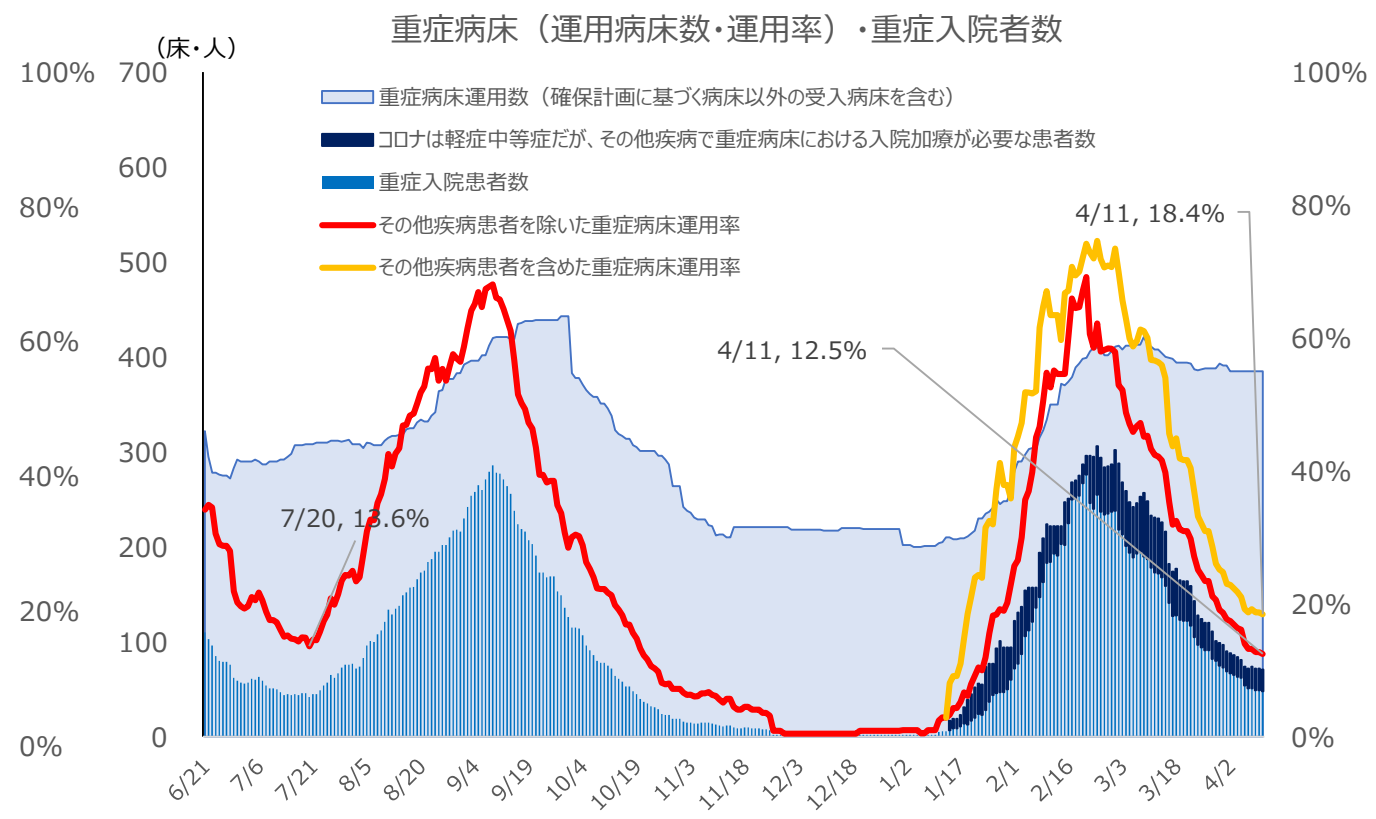
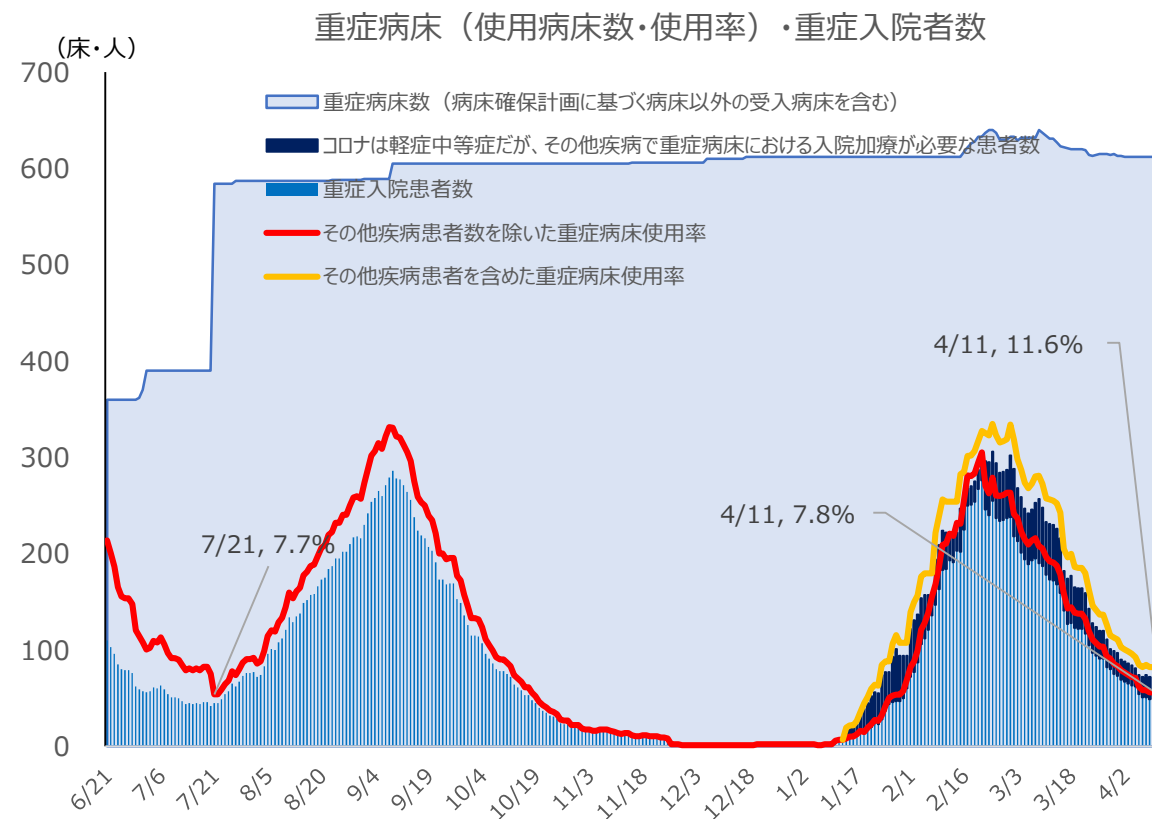
※上記の他、対応可能な軽症中等症患者受入医療機関等において治療継続をしている重症者数3人 (計 重症者数51人)

## ● 運用病床と運用率

4月11日現在 **病床運用率12.5% (18.4%)**

運用病床数 385床 入院患者数 48人 (71人)

※左記に同じ





# 新型コロナウイルス感染症患者受入病床の確保・運用状況【軽症中等症】

◆ 使用率は30.9%、運用率は31.8%で、ともに4月6日を底に増加傾向。

## ● 確保病床と使用率

4月11日現在 **病床使用率30.9%**

病床数 3,321床 入院患者数1,026人

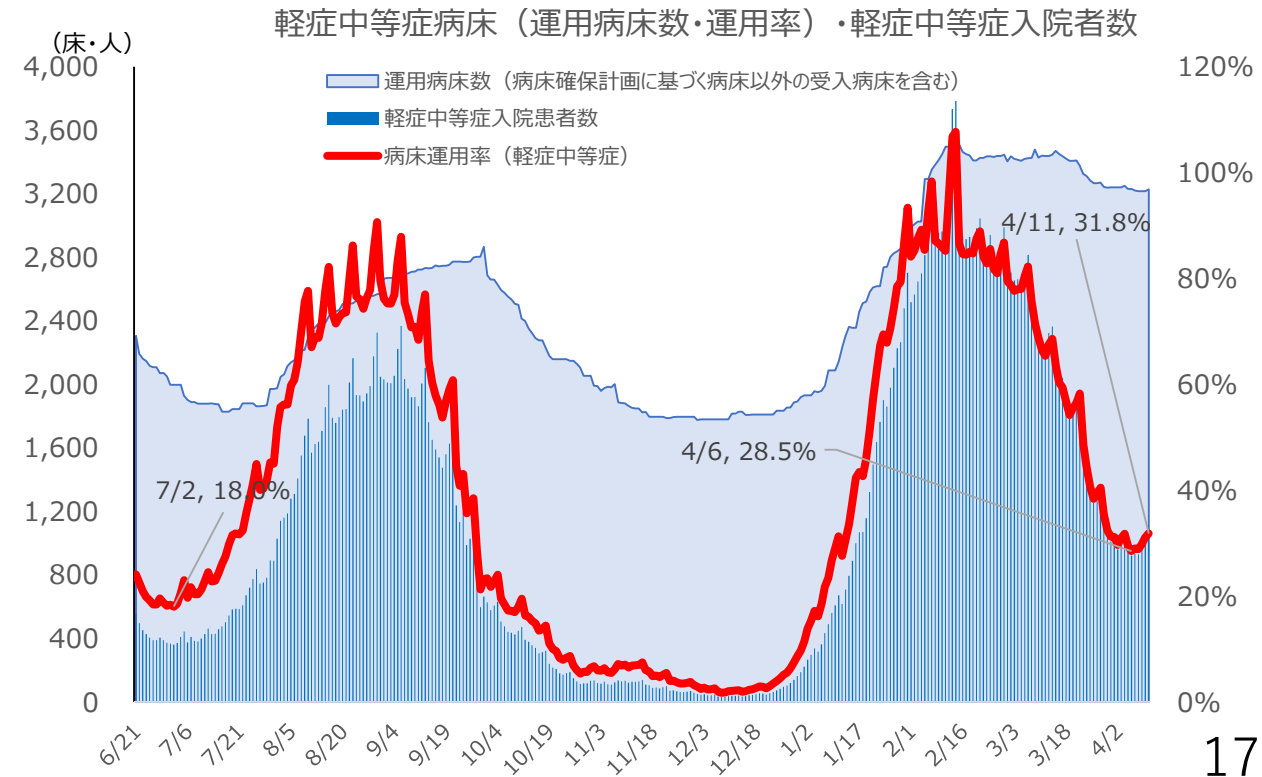
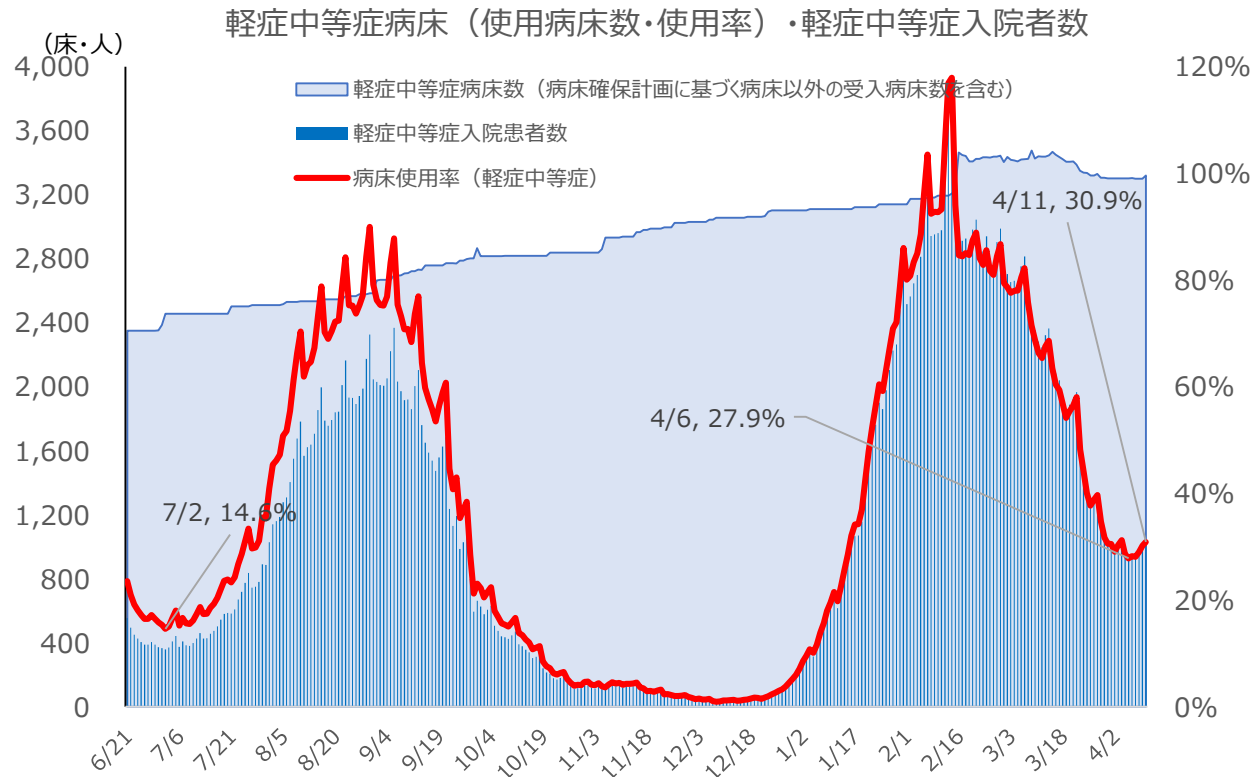
- ※病床数には、病床確保計画に基づく確保病床以外の受入病床数3床を含める
- ※患者数には、コロナは軽症中等症だが、その他疾病で重症病床における入院加療が必要な患者数23人を含める。含めない場合は30.2%。
- ※対応可能な軽症中等症患者受入医療機関等において治療継続をしている重症者数3人を含む

## ● 運用病床と運用率

4月11日現在 **病床運用率31.8%**

運用病床数 3,228床 入院患者数1,026人

※左記に同じ



# 新型コロナウイルス感染症宿泊・自宅療養者、入院・療養等調整中者数

◆ 宿泊療養施設居室使用率は19.6%、運用率は25.2%。

◆ 現在、自宅待機している方（自宅療養者数、入院・療養等調整中者数の合計）は増加に転じ、36,000人超。

## ● 宿泊療養施設使用状況

4月11日現在 **使用率19.6%**

居室使用数11,216室 療養者数 2,199人

**運用率25.2%**（運用居室数 8,732室）

## ● 自宅療養者数と入院・療養等調整中の数

自宅療養者

入院・療養等調整中

(人)

(人)

80000

90000

70000

80000

60000

70000

50000

60000

40000

50000

30000

40000

20000

30000

10000

10000

0

0

6/21

7/12

8/2

8/23

9/13

10/4

10/25

11/15

12/6

12/27

1/17

2/7

2/28

3/21

4/11

6/21

7/12

8/2

8/23

9/13

10/4

10/25

11/15

12/6

12/27

1/17

2/7

2/28

3/21

4/11

2/16,

75805

4/11,

25704

8/28,

18384

2/9,

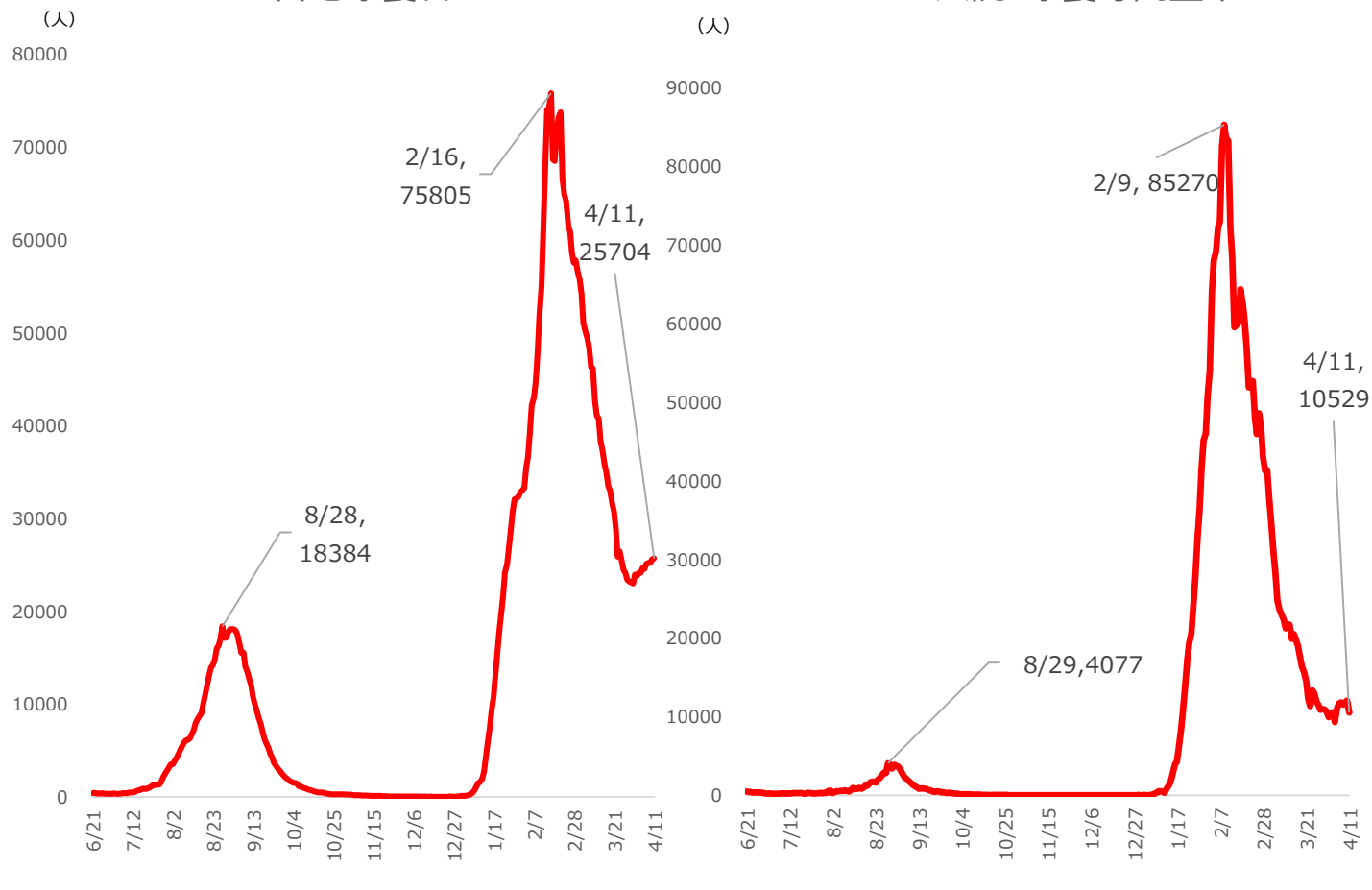
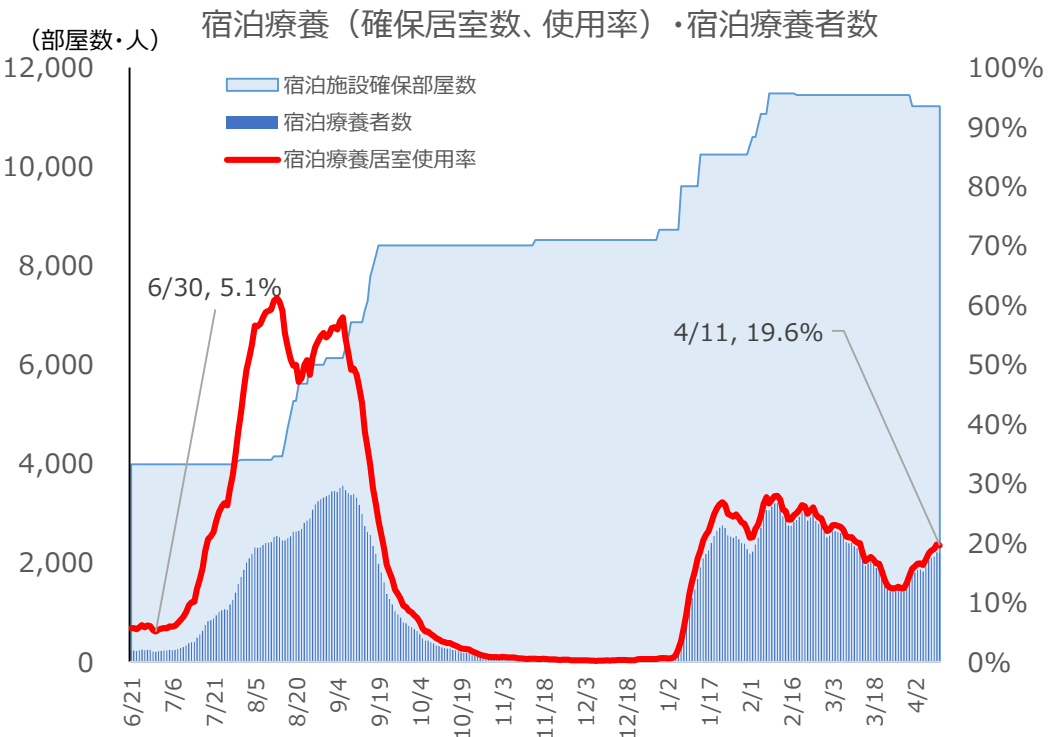
85270

8/29,

4077

4/11,

10529

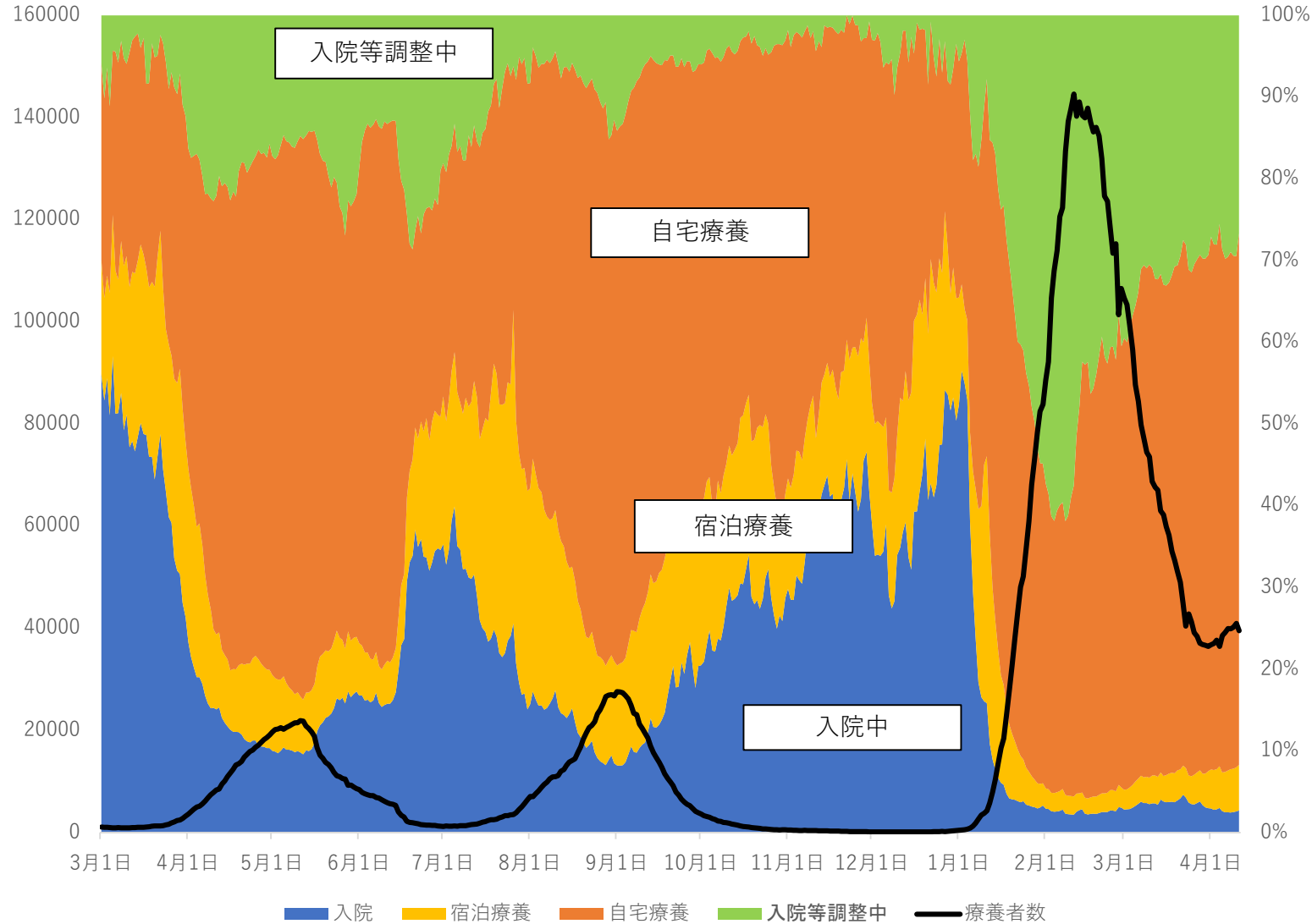


宿泊療養施設のうち、臨時医療施設（150室）における療養者数は21人。

大阪コロナ大規模医療・療養センター-4/11時点 使用率2.9%（29/1,000）、運用率5.8%（29/500）

# 入院・療養状況(4月11日時点)

◆ 入院率は、4月11日時点で2.7%。9割以上が自宅待機している方(自宅療養者数、入院・療養等調整中者数の合計)。



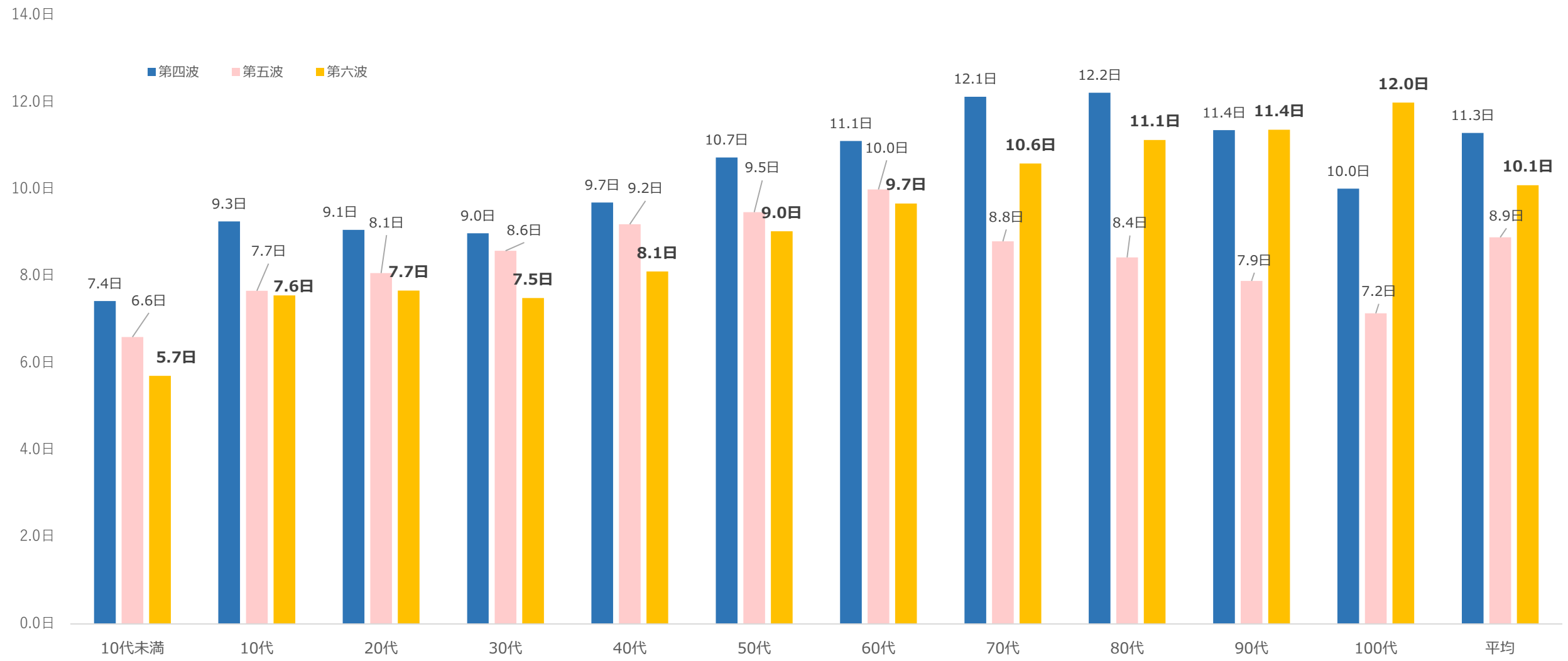
	第四波 (5/11)	第五波 (9/1)	2/11	4/11
入院等調整中	14.7%	14.1%	57.6%	26.6%
自宅療養	68.6%	65.5%	38.0%	65.0%
宿泊療養	6.8%	12.2%	2.2%	5.6%
入院中	9.8%	8.2%	2.2%	2.7%
療養者数	21,900人	27,587人	144,639人	36,415人

※第四波、第五波は、最大療養者数となった日  
 ※2/11は第六波で最大療養者数となった日

※1月5日に患者の全員入院対応。1月7日、1月25日に入院・宿泊療養対象を見直し

# 第四波～第六波 軽症中等症病床における入院患者の平均入院日数（4月8日時点）

◆ 軽症中等症病床における70代以上の入院患者の平均入院日数は、第五波より長い。

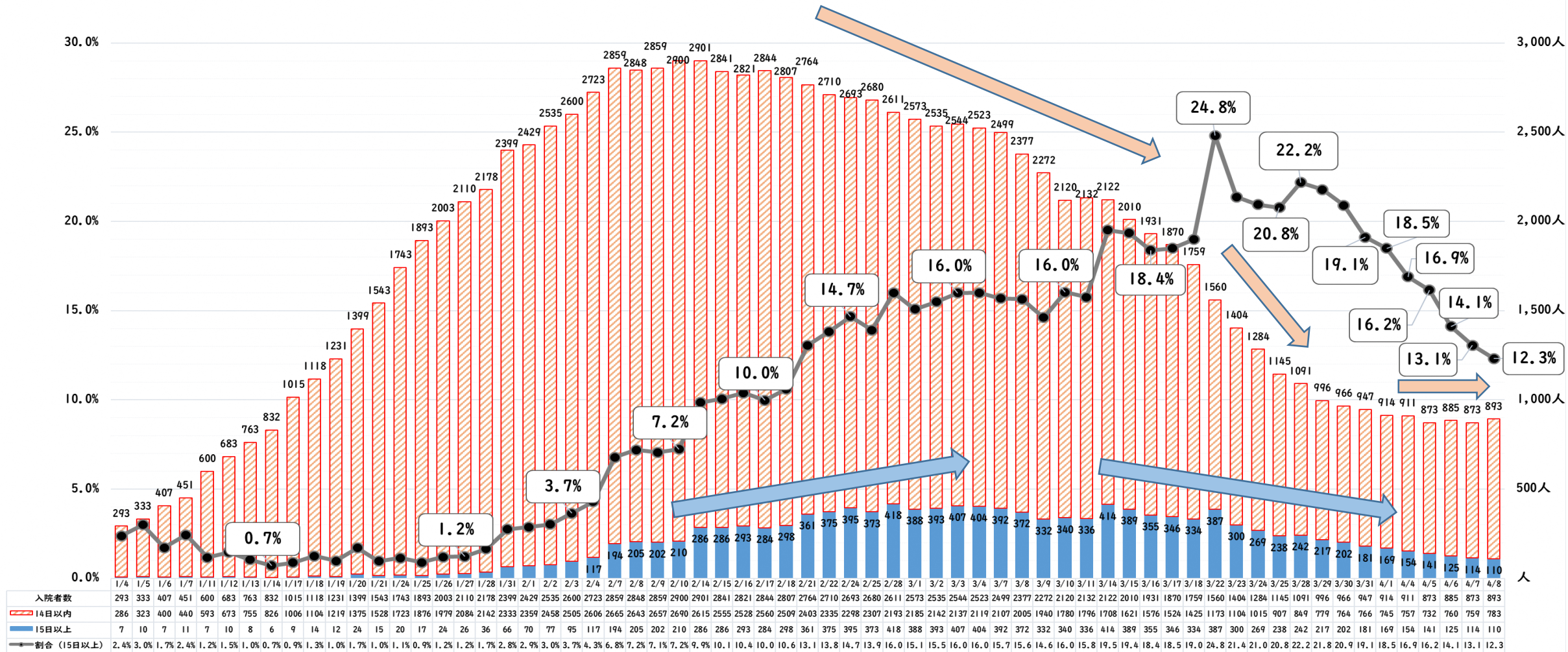


※第四波は、R3.3.1～3.6.20の間に陽性が判明した患者で退院済の者を計上 ※第五波は、R3.6.21～3.9.15の間に陽性が判明した患者で退院済の者を計上  
 ※第六波は、R3.12.17以降に陽性が判明した患者で退院済の者を計上  
 ※陽性判明日が不明の患者は除く



# 軽症・中等症病床における長期入院患者の状況（15日以上入院患者の推移）

◆ 総入院患者に占める15日以上入院患者の割合は、日々増加し、3月22日には24.8%となり、感染第6波で初めて20%を超過したが、以降は減少に転じ、4月8日時点で12.3%。



※ 第四波期間中（3/1～6/20）  
長期入院患者の平均割合：22.5%

※ 第五波期間中（6/21～9/16時点）  
長期入院患者の平均割合：8.8%

出典：転退院サポートセンターヒアリング結果

# 新型コロナ患者非受入病院におけるコロナ対応状況等に関する実態調査

- ◆ 新型コロナ患者非受入病院のコロナ対応に係る現状把握と関係者間での情報共有を図ることを目的に実態調査（アンケート）を実施（R4.3.25～）
- ◆ 今後、未回答の新型コロナ患者非受入病院には、電話等で回答督促を実施。

【対象施設】 本府の病床確保計画、確保病床として位置づけられた病床を有しない310病院

【回答率（令和4年4月12日時点）】 69.7%（216病院／310病院）

## ●結果概要（令和4年4月12日時点）

診療・検査医療機関の指定						自院の入院患者がコロナ陽性と判明した場合、自院で対応可能な範囲				
	指定されている	指定されていない	PCR検査を行っている	抗原定性検査等を行っている	検査を行っていない		無症状、軽症患者 (SpO2 $\geq$ 96%、咳のみで呼吸困難なし)	中等症1程度 (93% $<$ SpO2 $<$ 96%、呼吸困難・肺炎所見)	中等症2程度 (SpO2 $\leq$ 93%、酸素投与が必要)	重症 (ICUに入室または人工呼吸器(ネーザルハイフローを含む)が必要)
回答数	89	127	(99)	(89)	(13)	138	38	39	1	
割合	41.2%	58.8%	(45.8%)	(41.2%)	(6.0%)	63.9%	17.6%	18.1%	0.5%	

	発熱による脱水症状に対する輸液の点滴、解熱剤、鎮咳薬の処方などの対症療法を行っている	経口薬（ラゲブリオ）の処方について		経口薬（パキロビッド）の処方について		中和抗体薬（ロナプリーブ）による治療について		中和抗体薬（ゼビュディ）による治療について		抗ウイルス薬（レムデシビル）の投与実績あり
		センターに登録している	処方実績あり	センターに登録している	処方実績あり	センターに登録している	投与実績あり	センターに登録している	投与実績あり	
回答数	170	140	84	40	4	131	23	114	75	53
割合	78.7%	64.8%	38.9%	18.5%	1.9%	60.6%	10.6%	52.8%	34.7%	24.5%



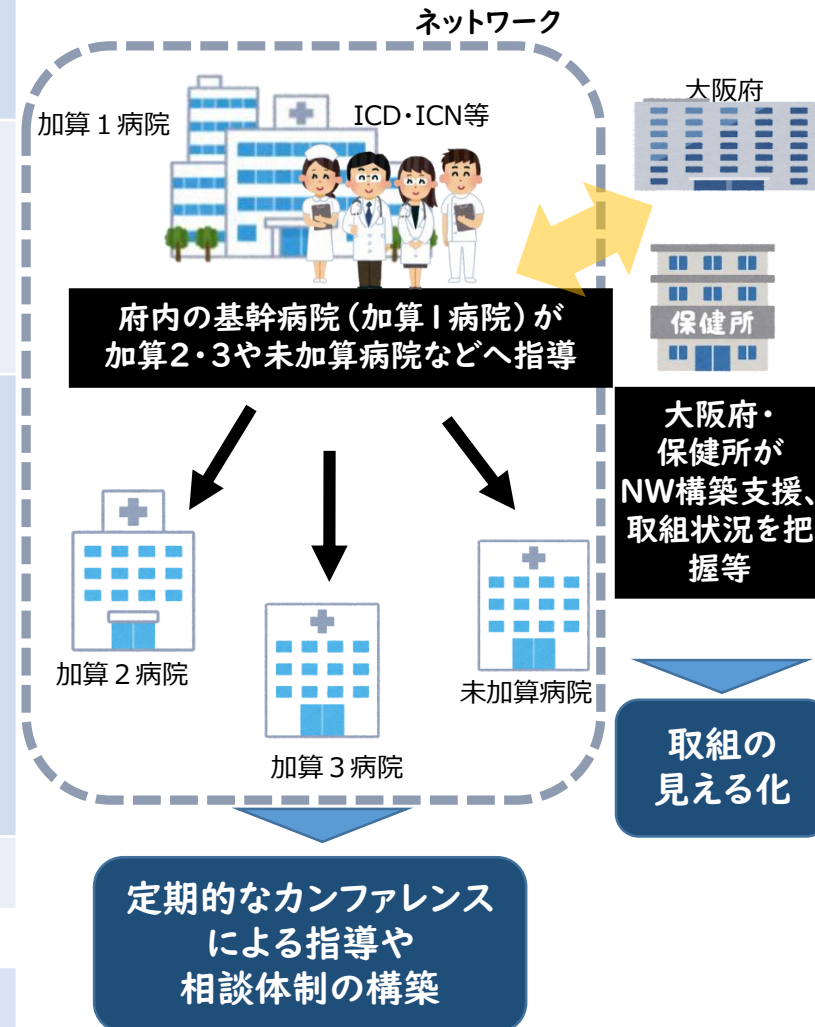
# 新型コロナ患者非受入病院に対する感染対策ネットワーク体制の構築と新型コロナ対応の徹底

- ◆ 非受入病院におけるコロナ対応状況等実態調査を踏まえ、「院内感染対策の徹底」「院内でコロナ患者が確認された場合の早期治療」を目的に、  
①地域の中核的な医療機関を中心とした支援ネットワーク体制の構築、②治療薬の登録推進、③非受入病院の取組の見える化を図る。

## ●①②について

対象病院	○非受入病院のうち、アンケートに対し「中等症1程度以上対応可能」と回答した病院を除く 最大約230病院(4月12日時点)	
内容 (必須項目)	感染対策向上加算1病院のICNや圏域コーディネーター などから非受入病院に以下を実施 ○感染制御についてのカンファレンス(院内感染防止、ゾーニング等) ○早期治療実施についてのカンファレンス(治療薬の処方・投与・登録方法) ○非受入病院からの希望があれば個別支援を実施	
方式	○以下のいずれかの方法で実施	
	方式	主催 (加算1等の合同開催も有)
	パターン1 非受入病院の参加、加算1病院等から助言	加算1病院 又は保健所
	パターン2 加算1病院が保健所・地区医師会等と連携し、加算2・3病院と開催する会議に附属して実施(診療報酬で定めるカンファレンスとして実施)	加算1病院
	パターン3 加算1病院等による個別訪問(対象病院が少ない場合)	保健所からの依頼
	○単位:二次医療圏ごと又は保健所管内ごと(大阪市は4ブロックで実施) ○方式:基本対面式(一部ウェブも可)	
進め方	○原則4月中に実施できるよう、健康医療部と各保健所、加算1病院等で開催方法等を調整	

## ●推進体制のイメージ



## ●③について

- 院内感染対策及び治療実施に関するチェックリストを作成し、進捗管理  
→いずれかの治療薬のセンター登録100%を目指す

## 具体的な指導・確認項目

	項目	具体的内容(主なもの)
感染制御	組織体制	<ul style="list-style-type: none"> <li>・業務継続計画、対応マニュアルの作成</li> <li>・保健所等行政機関や地域の感染管理ネットワーク等との連携 など</li> </ul>
	職員管理	<ul style="list-style-type: none"> <li>・職員の症状確認等</li> <li>・職員への教育</li> <li>・マスク、個人防護具の確保・適正使用や職場の感染管理の徹底 など</li> </ul>
	患者の管理	<ul style="list-style-type: none"> <li>・患者の症状確認や、有症状者の個室対応</li> <li>・面会制限等</li> <li>・患者の共有スペース等における感染管理の徹底 など</li> </ul>
	発生時対応	<ul style="list-style-type: none"> <li>・検査体制の確立</li> <li>・ゾーニング・動線の確認</li> <li>・行動歴調査等の実施 など</li> </ul>
治療実施	診療・検査	<ul style="list-style-type: none"> <li>・診療・検査医療機関への指定状況</li> <li>・検査実施状況(PCR、抗原定性検査等)</li> </ul>
	自院患者への対応状況	<ul style="list-style-type: none"> <li>・自院患者が陽性となった場合の対応可能な範囲</li> </ul>
	コロナ治療の実施状況	<ul style="list-style-type: none"> <li>・対処療法の実施状況</li> <li>・治療薬に関するセンター登録状況・処方実績状況</li> </ul>